



FLACSO
SECRETARÍA
GENERAL



Nº3
JUNIO 2022

SEGUIMOS JUNTOS!!

Revista del Programa de Intercambio Juntos!! Japón - América Latina y el Caribe



Gestión de Riesgo y Prevención de Desastres Naturales



CRÉDITOS

Edición: Stella Sáenz y Esteban Zolezzi.
Fotografías: Cortesía de las personas participantes del Programa de Intercambio Juntos!! Japón - América Latina y el Caribe y sitio web Pexels.com.
Contenido: Douglas Salgado Duarte, Elisa Ángeles Fernández y Randall Corella.
Diseño y diagramación: Randall Corella.
Imagen de portada: pexels.com

Bienvenida: La Gestión de Riesgo y Desastres Naturales

Bienvenidos a la tercera edición de la Revista Seguimos Juntos!!

Esta edición presenta el tema Gestión del Riesgo y Desastres Naturales, desde la experiencia, intercambio de conocimientos y buenas prácticas, gracias a la cooperación para el desarrollo del Gobierno del Japón.

Este es uno de los temas que aborda el Programa de Intercambio Juntos!! Japón, el cual se ha desarrollado desde 2015 para fortalecer los lazos entre Japón y el mundo, y cuya edición para Latinoamérica y el Caribe comenzó en 2016 a través de una alianza entre el Gobierno del Japón y la Secretaría General de la Facultad Latinoamericana de Ciencias Sociales (FLACSO).

Desde entonces más de 400 personas de toda la región latinoamericana han participado de este importante programa. Estas personas han conocido sobre Japón a través de un viaje al país asiático (o bien de manera virtual debido a medidas relacionadas a la pandemia de la COVID-19) que incluye visitas a lugares icónicos, experimentar su comida tradicional, intercambios con autoridades gubernamentales, apreciar los avances tecnológicos del país, aprender sobre la innovación japonesa, y descubrir los conocimientos que este país asiático puede compartir con el mundo.

Para fortalecer los aprendizajes y las experiencias del Programa de Intercambio, la Secretaría General de la FLACSO ha creado la Revista Seguimos Juntos!! Esta revista es parte del Programa Red de Intercambio y Seguimiento Juntos!! Japón, desarrollado por la Secretaría General de la FLACSO con el apoyo del Gobierno del Japón, y tiene como objetivo que los conocimientos adquiridos se mantengan, cultiven, y traspasen las fron-

teras del crecimiento personal para convertirse en fuente de constante desarrollo. La revista abordará las relaciones del Japón con América Latina y el Caribe desde diferentes aristas, para así generar una mirada interdisciplinaria y completa del potencial de dichas relaciones.

En su experiencia en Juntos!! Japón ustedes como participantes lograron apreciar diferentes aspectos, ambientales, culturales, políticos y económicos, de la sociedad japonesa. Japón y sus habitantes han construido su sociedad en base a la resiliencia, el orden, el respeto, el cuidado del medioambiente, el intercambio y la paz. Aprender de ello es fundamental para que las futuras generaciones de líderes de América Latina y el Caribe descubran nuevas formas de resolver problemas comunes, enfrentar situaciones mundiales, y progresar a través de la cooperación, el liderazgo colaborativo y el intercambio cultural.

Esta edición de la revista Seguimos Juntos!! presentará una galería de fotografías que retratan imágenes memorables de los recuerdos de las personas participantes del Programa de Intercambio, además contará con dos artículos, el primero del Sr. Douglas Salgado, Geógrafo, quien labora en la Unidad de Investigación y Análisis del Riesgo de la Comisión Nacional de Emergencias en Costa Rica, y el segundo de la participante del Programa de Intercambio Juntos!!, Elisa Ángeles Fernández, de México. Por último, una serie de datos interesantes sobre la gestión del riesgo y desastres en Japón.

Esperamos que disfruten de esta edición y ¡Sigamos Juntos!

Stella Sáenz y Esteban Zolezzi, Editores

Imágenes memorables

Recuerdos gráficos de las personas participantes del Programa de Intercambio.



WILLIAMS MARCO DE CASTILHO JUNIOR, BRASIL. Atardecer en Kiyomizu-dera, Kyoto.

RONY ANDRÉS RÍOS GARCÍA, GUATEMALA. Limpiando impurezas. Al ingresar al templo Sensoji se puede observar una pila de piedra, de la cual brotan fuentes de agua, que sirven para la ceremonia de ablución que realizan los devotos, previo a que continúen con su visita. La limpieza de manos y bocas es una práctica común que se puede observar de primera mano en los templos japoneses.



BETSABÉ HOFFMAN AZUAJE, VENEZUELA.

Tocando el cielo. Japón fue vivir a cada instante una Experiencia. La limpieza de la ciudad; sus enormes rascacielos; apacible, romántica y llena de contraste entre el pasado y la modernidad, eso es Hiroshima.



CLARA ÁLLEYGRA LYRA PETTER, BRASIL.

Tanuki das neves. En la ciudad de Takashima, encontramos días con mucha nieve, y también muchas estatuas de tanuki esparcidas por los jardines de las casas.

ELISA ÁNGELES FERNÁNDEZ, MÉXICO.

Noche floreciente. Nuestro guía y amigo Sho-san, nos llevaba a explorar las ciudades que visitábamos, y en Hiroshima, solo por él supimos que este jardín en esa época se encontraba abierto también de noche. Tras un día emotivo, al haber conocido y aprendido acerca de un Japón asolado por dificultades, conocer un espacio tan calmo y hermoso como el Shukukeien, en una ciudad que trabajó arduamente para ser lo que es ahora, fue extremadamente conmovedor. Haber podido experimentar, en una cálida noche con los árboles de Sakura en flor, caminar por los bellos jardines y explorar sus andadores, disfrutar sus vistas y escuchar sus sonidos, es algo que siempre recordaré con cariño.





IMAGEN: FREEPK.COM

Gestión local del riesgo. El proyecto de cooperación técnica en Costa Rica con el Gobierno del Japón: “Bosai”¹

Por Douglas Sancho Duarte

Geógrafo, labora en la Unidad de Investigación y Análisis del Riesgo de la Comisión Nacional de Emergencias en Costa Rica

América Central es una región propensa a los desastres, y los países de la región han estado haciendo esfuerzos conjuntos para reducir los riesgos de desastres a través de un mecanismo de cooperación regional del Centro de Coordinación para la Prevención de los Desastres Naturales en América Central (en adelante, se denominará, “CEPREDENAC”). Después de que el huracán “Mitch” causó daños desastrosos en Centroamérica en 1998, los presidentes de los seis países (Costa Rica, El Salvador, Guatemala, Honduras, Nicaragua y Panamá) anunciaron la “Declaración de Guatemala” para renovar el compromiso de promover la gestión de riesgo de desastres. Con base en la declaración y por la iniciativa de CEPREDENAC, se preparó primero el “Plan Regional para la Reducción de Riesgo de Desastres (2000-2004)” y luego el “Plan Regional para la Reducción de Riesgo de Desastres (2006-2015)”.

El plan regional enfatiza el fortalecimiento de capacidades de gestión de desastres a nivel comunitario, el desarrollo de recursos humanos en gestión de desastres y la preparación del plan de desarrollo local que incorpore la gestión de desastres. Con base en la solicitud oficial de los países centroamericanos, JICA implementó el Proyecto de Desarrollo de Capacidades para la Gestión de Riesgos a Desastres en América Central “BOSAI” en conjunto con las autoridades de las Secretarías Ejecutivas de los países centroamericanos entre mayo de 2007 y mayo de 2012. Aunque el efecto directo del proyecto “BOSAI”, denominado ahora BOSAI-I fue importante, principalmente debido

a que había muchas comunidades donde los habitantes desarrollaron una fuerte conciencia de gestión de riesgo de desastres y demostraron acciones voluntarias en aprender sobre procesos y acciones para evitar los desastres.

El proyecto comenzó en julio de 2015 y debió detenerse abruptamente en el año 2020, debido a la expansión mundial del coronavirus humano llamado SARS-CoV-2 causante de la enfermedad COVID-19.

Es importante reseñar que el proyecto entra en su fase aplicativa a partir del 2017, con la realización de talleres orientados a los beneficiarios locales de las áreas geográficas piloto, cantones de Alajuelita, Aserrí, Escazú y Desamparados, con la llegada de especialistas del Japón.

El proyecto con el gobierno del Japón se ejecuta a través de la Agencia de Cooperación Internacional del Japón (JICA), en la modalidad de cooperación técnica. Esta modalidad impulsó el traspaso de las lecciones aprendidas de grandes desastres en Japón canalizadas mediante misiones periódicas con especialistas en las temáticas de:

- Terremotos;
- Deslizamientos y flujos de lodo;
- Inundaciones urbanas.
- Planificación municipal en gestión del riesgo.
- Análisis de la vulnerabilidad.
- La comprensión sobre el manejo de albergues
- Simulaciones y simulacros
- Sistemas participativos comunitarios para la vigilancia de amenazas activas.

¹ Este artículo presenta la relatoría de la charla brindada por Douglas Salgado Duarte, para el Conversatorio Gestión de riesgo de desastres, realizado el día martes 31 de mayo del 2022, en el marco del Programa de la Red de Intercambio y Seguimiento Juntos!! Japón, desarrollado por la Secretaría General de FLACSO.

ENFOQUE DEL PROYECTO BOSAI-II EN COSTA RICA

Costa Rica ha mantenido que este proyecto tiene una clara orientación de la gestión local del riesgo vinculada al ordenamiento territorial, con relación a este último, esencialmente con el uso y aplicación de la información de amenazas naturales, aplicación de sistemas participativos de vigilancia de amenazas y el fortalecimiento de grupos locales de trabajo en aspectos de prevención y preparativos.

El proyecto promueve el desarrollo de capacidades ciudadanas; además procesos de sensibilización con el objeto de fomentar la co-responsabilidad en prevención, preparativos y respuesta, como un proceso necesario en el nivel local.

De suma importancia en la incorporación en la vida cotidiana y en las comunidades, principalmente en aquellas con mayor propensión a los riesgos de desastre.

Las actividades principales se centraron en potenciar el liderazgo local, en primer lugar, la organización comunal y luego la participación en tareas y actividades vinculadas a la prevención de desastres como un proceso participativo-activo, así como la promoción de nuevos liderazgos a través de comités comunitarios de emergencias respaldados por la actual ley No.848; Prevención del Riesgo y Atención de Emergencias en sus artículos 2, 10, 25 y 27.

El BOSAI en Costa Rica ha basado su filosofía de trabajo en la tríada (ayuda asimismo-autoyuda, ayuda mutua o cooperación entre comunidades, ayuda institucional), obtenida a partir de las lecciones aprendidas del Japón del gran terremoto de Hanshin, en 1995, y luego extendida mundialmente en el marco de la cooperación internacional hacia países con alta propensión a los desastres como es el caso de los países centroamericanos.

La Triada del BOSAI, es actualmente impulsada como esquema de trabajo del proyecto bajo la coordinación y rectoría de la Comisión Nacional de Emergencias con la cooperación técnica del Gobierno del Japón. Esta Triada se centra en:

1. Ayuda a sí mismo. Corresponde a la voluntad propia de reconocer y comprender que la prevención, preparativos y la respuesta inicia con el aprendizaje, asimilación y aplicación individual. En el BOSAI representa un ser consciente de cambios y mejora en lo preventivo-preparativo de forma constante y responsable.

2. Ayuda mutua. Corresponde al instinto positivo de cooperación y solidaridad con fines de reducción del riesgo con el resto de semejantes o la comunidad. En el BOSAI, este principio está estrechamente vinculado al principio de “ayuda a sí mismo”, además es inherente a las personas con liderazgos positivos en especial

por su naturaleza protectora, solidaria y convencida del trabajo en equipo. Tanto los principios de “ayuda a sí mismo” como el de “ayuda mutua” comprenden motores de un desarrollo de liderazgos BOSAI.

3. Ayuda Institucional. Derivado de la asistencia institucional (sector público), organizaciones y empresas privadas en las dimensiones de la gestión del riesgo; prevención, preparativos, respuesta, rehabilitación y reconstrucción.

AREAS DE ENFOQUE

- Capacitación Municipal en gestión del riesgo.
- Formación de líderes comunitarios en gestión del riesgo.
- Promoción de las lecciones aprendidas del Japón en prevención y preparativos para desastres.
- Métodos y técnicas japonesas para la observación de amenazas naturales.
- Fomento del auto cuidado, la autoprotección ante riesgos de desastres.
- Fomento de la cooperación mutua, solidaridad e intercambio de experiencias.
- Adaptación de habilidades y destrezas para la organización local en reducción de los riesgos.
- Fomento y promoción de las buenas prácticas de reducción del riesgo.
- Cooperación y vínculo con la municipalidad para el desarrollo de acciones conjuntas en prevención, preparativos y respuesta a los desastres.

SELECCIÓN DE COMUNIDADES

Corresponde aquellas en la que prevalece una alta propensión a las amenazas naturales, que además cuenten con organizaciones de la sociedad civil con interés de participar y apropiarse de procesos comunitarios en gestión del riesgo.

Los grupos de interés seleccionados ASADAS (Comités del agua), Asociaciones de Desarrollo, ONG's, Cooperativas, Comités Comunitarios de Emergencias-CCE, entre otras instancias de la sociedad civil organizada.

CONSIDERACIONES SOBRE EL ENFOQUE DE COOPERACIÓN JAPON - COSTA RICA

El enfoque del actual marco de cooperación es comprendido como la asesoría técnico—científica en áreas específicas de la gestión municipal y comunitaria en gestión del riesgo a desastres.

En términos prácticos del proyecto BOSAI-II, involucra la facilitación de recurso humano especializado del Japón, que asesora a los países de área centroamericana, entre ellos Costa Rica, por tiempos definidos.



2017. Comité de Coordinación Conjunta Regional (JCC) bajo la coordinación del CEPREDENAC y el patrocinio de JICA. Reunión celebrada, en San José, Costa Rica.

El recurso humano del Japón es aportado por JICA con base a un proceso de acuerdos de planificación entre todas las partes (CEPREDENAC, JICA y CNE), el cual contribuye bajo la modalidad de asesoría, orientación y seguimiento en diversos temas en materia de prevención, preparación, respuesta y recuperación, acciones que se concentran en la palabra japonesa “BOSAI”.

La cooperación técnica, en términos de una asesoría y transferencia de conocimientos específicos en Gestión del Riesgo de Desastres (GIRD) puede resumirse en:

- Capacitación basada en el conocimiento y experiencia del Japón en la prevención de desastres. Esta última se deriva de misiones técnicas japonesas que llegan al país al menos cada 3 meses.
- Promoción de metodologías y buenas prácticas japonesas en la reducción de desastres en el nivel comunitario.
- Intercambio de lecciones aprendidas y enseñanzas derivadas de desastres o causas de terremotos, deslizamientos, inundaciones en el caso de Costa Rica.
- Cooperar para mejorar el desarrollo continuo de actividades en el nivel municipal y comunitario mediante guías, manuales, transferencia de experiencias del Japón.
- Promover el enfoque BOSAI, como enfoque alternativo de reducción de riesgo a desastres, fundamentado en el auto-cuidado, cooperación entre actores, solidaridad, y la transferencia y mejora continua de la información sobre los riesgos y su difusión.
- Incluye el intercambio de experiencias vinculadas a la planificación urbana, ordenamiento territorial y ambiental.

ENSEÑANZAS DEL BOSAI EN COSTA RICA

El BOSAI –II en Costa Rica ha reconocido que la construcción de una Gestión del Riesgo de Desastres – GRD, solo es posible mediante esquemas partici-

pativos, colaborativos, solidarios y cooperativos, pero bajo una apropiada comprensión del entorno físico, social y ambiental.

El BOSAI-II ha trabajado en la generación de capacidades comunitarias, incluyendo además del reconocimiento, el fortalecimiento de liderazgos positivos, reforzamiento de la autogestión en gestión del riesgo a desastres, la mejora continua de procesos locales de reducción del riesgo, en especial, en aquellos sitios o comunidades con predisposición a los desastres, pero con déficit organizacionales para confrontar amenazas y la manifestación recurrente de sucesos de desastres.

EL BOSAI-II ha estado comprometido, y en consecuencia impulsado estrategias, métodos y acciones alineadas al actual Marco de Sendai para la Reducción del Riesgo de Desastres 2015-2030, esencialmente con la prioridad 1.

COMPRENDER EL RIESGO DE DESASTRES

Las políticas y prácticas para la gestión del riesgo de desastres deben basarse en una comprensión del riesgo de desastres en todas sus dimensiones de vulnerabilidad, capacidad, grado de exposición de personas y bienes, características de las amenazas y entorno. Esos conocimientos se pueden aprovechar para la evaluación del riesgo previo a los desastres, para la prevención y mitigación y para la elaboración y aplicación de medidas adecuadas de preparación y respuesta eficaz para casos de desastre (Organización de las Naciones Unidas, 2015)

De esta manera, de diciembre del 2016 a febrero del 2018, por la implementación del BOSAI-II en Costa Rica se obtienen los siguientes resultados:

- Consolidación de nuevas estructuras de base comunitaria: 40 nuevos comités comunitarios han

surgido producto de la trazabilidad conceptual del BOSAI - II y de las metas de impacto propuesto en generación de capacidades en los cantones beneficiarios (Desamparados, Aserrí, Alajuelita y Escazú). Es importante, señalar que antes del proyecto BOSAI, 2015 hacia atrás, en estas unidades administrativas-territoriales (Gobiernos locales), no existían estructuras comunitarias para impulsar la coordinación y prevención de desastres.



Primeros líderes comunitarios en gestión del riesgos de desastres entrenados en el marco del proyecto BOSAI-II, JICA-CNE, Costa Rica, Cantón de Aserrí.

- Más de 500 personas capacitadas de los cantones de Alajuelita, Desamparados, Aserrí, Escazú tanto por especialistas del Japón y de la CNE.
- Formación de líderes comunitarios en gestión del riesgo. Promoción de las lecciones aprendidas del Japón en prevención y preparativos para desastres.
- Métodos y técnicas para la observación de amenazas naturales bajo esquemas horizontales y participativos, los cuales se desarrollan en los 40 nuevos comités comunitarios como parte del proceso de manejo de información para la prevención de desastres.
- Fomento de la autogestión del riesgo, la autoprotección ante riesgos de desastres, como estrategia de la filosofía del BOSAI, con fines de reducción de la dependencia temática del gobierno local y de la CNE.
- Fomento de la cooperación mutua, solidaridad e intercambio de experiencias.
- Adaptación de habilidades y destrezas para la organización local en reducción de los riesgos.
- Fomento y promoción de las buenas prácticas de reducción del riesgo, caso de los esquemas de vigilancia de amenazas, la organización comunitaria y la formación de liderazgos locales en reducción del riesgo.
- 145 Líderes certificados en gestión comunitaria del riesgo. La certificación implica la aprobación de un mínimo de 30 horas de capacitación en temas relacionados con prevención y preparativos en desastres.
- Divulgación exhaustiva de los mapas de amenazas naturales de los cantones de Desamparados, Alajuelita, Aserrí y Escazú con la finalidad de promover el conocimiento sobre los escenarios de riesgos a desastres.

LA METODOLOGIA INTERACTIVAS Y PARTICIPATIVAS COMPRENDEN UNO DE LOS PILARES DEL ENFOQUE BOSAI EN COSTA RICA

El saber comunitario constituye uno de los elementos claves para promover compromisos y desarrollar procesos locales que conduzcan a la RESILENCIA COMUNITARIA



Taller BOSAI, desarrollado en mayo 2017 en el cantón de Aserrí. "IMAGINANDO EL DESASTRE"

- Conformación del modelo del Red del Clima, orientado a la medición de variables atmosféricas y terrestres precursoras de desastres. Comprende la formación de vigilantes de las amenazas naturales en cada comunidad con la finalidad de constituir Sistemas de Vigilancia de Amenazas. Desamparados cuenta con 14 vigilantes de amenazas, Alajuelita con 22, Escazú con 8, para un total de 34 comunitarios vinculados a información periódica sobre el estado del tiempo en su área de dominio geográfico.

- Incidencia para promover un uso apropiado del recurso presupuestario municipal, de acuerdo con lo establecido por la ley No.8488, Nacional de Emergencias y Prevención del Riesgo, en especial a destinos de capacitación a las comunidades en prevención. De los gobiernos locales adscritos al proyecto BOSAI, Desamparados, Alajuelita y Escazú, destinaron recursos financieros durante el 2017 para ejecutar acciones de promoción de información de amenazas y talleres de instrucción y formación temática en gestión del riesgo a desastres.

EL PRIMER PASO DE LOS SISTEMAS PARTICIPATIVOS PARA LA VIGILANCIA DE LA AMENAZA NATURALES ACTIVAS - SIVA

TALLER BOSAI PARA LA CONSTRUCCION DE PLUVIOMETROS SENCILLOS A PARTIR DE DESECHOS.



PARA INTEGRAR A LAS COMUNIDADES EN UNA VIGILANCIA ACTIVA. SE REQUIERE ASPECTOS COMO:

1. DEFINIR QUÉ Y CÓMO SE MIDE. POR EJEMPLO LA LLUVIA.
2. DISEÑAR LOS INSTRUMENTOS BASICOS DE FORMA CONJUNTA.
3. COMPARTIR LOS LIMITES DEL PELIGRO (LLUVIAS TIPO. POR EJEMPLO, 50-

TRABAJO DE CAMPO PARA COMPRENDER LOS CONCEPTOS DE AMENAZAS Y VULNERABILIDAD, DE FORMA PRÁCTICA



Cantón de Alajuelita, la construcción de viviendas avanza en terrenos propensos a inestabilidad de laderas y desplazamientos.

Trabajo de campo con líderes con el objetivo de aprender el manejo de herramientas sencillas sobre la vulnerabilidad.

Identificar las amenazas naturales de forma conjunta es una tarea indispensable para diseñar colectivamente medidas de prevención y preparativos



Los líderes de los comités valoran el aprendizaje conjunto con el intercambio de saberes individuales y de las capacidades con las que ya cuentan, como el conocimiento sobre su entorno o barrio, entre muchas otras capacidades.

ALGUNAS REFLEXIONES FINALES

A pesar de que los resultados del Proyecto “BOSAI” fueron buenos con respecto a la alta concientización sobre la gestión de riesgos a desastres desarrollada por los pobladores y las acciones voluntarias a tal efecto demostradas por los mismos en muchas comunidades, las capacidades técnicas, financieras y de recursos humanos de las instituciones nacionales y municipalidades todavía se encuentran limitadas para mantener el nivel actual de actividades y expandir las iniciativas “BOSAI” a otras áreas y comunidades.

En las 4 municipalidades piloto ya se cuenta con funcionarios a cargo de la gestión de riesgo, en algunos casos dentro del departamento de medio ambiente como un recargo de sus funciones, no obstante, hace falta un mayor compromiso por parte de los concejos municipales para dotar de mayores recursos para desarrollar una mayor incorporación de las comunidades de cada cantón como aliados en la reducción de desastres, preferiblemente mediante el desarrollo de una malla formativa, certificada y acreditada por el rector en gestión del riesgo de la CNE.

El proyecto logró demostrar que es posible la integración del voluntariado disciplinado y enfocado en Gestión del Riesgo como una tarea de vida, no como una reacción a la emergencia, centrado en la formación de líderes con un alto espíritu en la asistencia humanitaria y roles efectivos en prevención y preparativos de desastres; destacan los trabajos en la vigilancia de amenazas naturales, preparación de albergues, señalización de rutas de evacuación, información de amenazas, vulnerabilidad y recursos; organización de grupos de tareas para el desarrollo de actividades en múltiples campos de la prevención en el nivel comunitarias. Ello ha contribuido a desmitificar el enfoque centralizado de que tales temas son exclusividad de la institucionalidad formal. El BOSAI, promovió que los líderes locales certificados se unieran en acciones de difusión y disseminación en otras localidades del país, así como en talleres, foros, exposiciones abierta /ferias demostrativas); logrando un alto impacto por su inclusión activa.

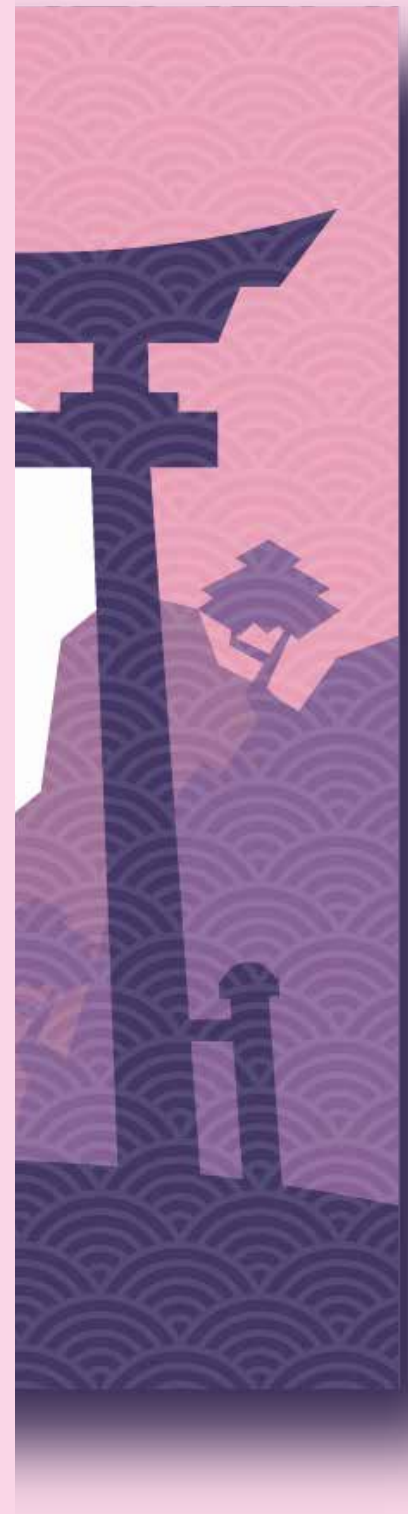
En los sitios pilotos del Proyecto, en base a información de desastres de los huracanes pasados, fueron elaboradas las líneas de tiempo municipales con el fin de lograr el fortalecimiento de la evacuación rápida y previa ante fenómenos meteorológicos, además en base a estas líneas de tiempo se elaboraron los planes de evacuación comunales. Sobre la capacidad de realizar e implementar organizadamente el plan de evacuación, cooperando junto con las municipalidades. No obstante, la línea de tiempo “Time Line”, como herramienta de preparación y respuesta a desastres en desarrollo, por el enfoque cultural (en relación a Japón), aún requiere un rediseño en la cultura centroamericana, en especial a los temas de coordinación, distribución de deberes y roles, cumplimiento de las acciones en un tiempo físico (núcleo del método time line) y ensayo continuo incluyendo la mejora continua. Estos elementos encontraron dificultades para la puesta en práctica y empoderamiento del método línea de tiempo aplicado la reducción del impacto de desastres en desarrollo.

El proyecto por parte de Costa Rica, se basó en el método constructivista, aprender-hacer-actuar, permitiendo a los participantes comunitarios como aspiraciones al liderazgo, alcanzar rápidamente la curva de aprendizaje en gestión del riesgo. Este aprendizaje fue reforzado con el desarrollo de métodos de divulgación hacia otros públicos o comunidades, carentes de la cultura de la prevención, permitiendo el desarrollo de la vinculación e intercambio de información entre las comunidades, transferencia de técnicas de municipalidad a municipalidad, y refuerzo del aprendizaje colectivo. Las exposiciones abiertas (Ferias) sobre gestión de riesgo comunal aplicado, fueron una novedad altamente efectiva. Estos espacios de intercambio deben ser promovidos de forma periódica, con una la participación y conducción activa de las comunidades y los gobiernos locales.

Finalmente, con el avance de la Pandemia por el Coronavirus en el año 2020, el proyecto termina abruptamente, no logrando despegar la diseminación de los alcances, enseñanzas y réplicas metodológicas del BOSAI en la gestión local del riesgo hacia otras áreas geográficas y gobiernos locales en Costa Rica.

REFERENCIAS:

- Arroyo, G. (2018). Alternativas en gestión local del riesgo en cantones sin plan regulador: caso de Alajuelita. Revista Geográfica ISSN: 1011-484X Número 61E (4) Especial CLAG • Julio-diciembre 2018 Doi: <http://dx.doi.org/10.15359/rgac.61-4.7> Páginas de la 145 a la 154 del documento impreso.
- CNE. (2006). Ley Nacional de Emergencias y Prevención del Riesgo N° 8488. Recuperado de: http://www.pgrweb.go.cr/scij/Busqueda/Normativa/Normas/nrm_texto_completo.aspx?nValor1=1&nValor2=56178
- ERCA. (2015). Gestión del Riesgo y Vulnerabilidad a Desastres. Quinto Informe Estado de la Región. Recuperado de: <http://192.168.12.128/hp/device/webAccess/index.htm>
- SICA. (2014). CEPREDENAC y JICA firman proyecto de cooperación. BOSAI, fase II 20 de agosto de 2014 – CEPREDENAC. Area: Medio Ambiente. Recuperado de: <https://www.sica.int/busqueda/Noticias.aspx?IDItem=90424&IDCat=3&IdEnt=22&Idm=1&IdmStyle=1>
- JICA: (2020). Resumen del Proyecto. Proyecto de Desarrollo de Capacidades para la Gestión de Riesgos de Desastres en América Central “Bosai” Fase 2. Recuperado de: https://www.jica.go.jp/project/spanish/all_c_america/004/outline/index.html
- Organización de las Naciones Unidas (2015). Marco de Sendai 2015-2030. https://www.unisdr.org/files/43291_spanishsendaiframeworkfordisasterri.pdf



Parque de Prevención de Desastres Tokyo Rinkai¹

Por Elisa Ángeles Fernández

Participante del Programa de Intercambio Juntos!!
Japón - América Latina y el Caribe, año 2018.

Dentro del marco de actividades del Programa de Intercambio Juntos!! Japón América Latina y el Caribe, nuestro grupo tuvo la oportunidad de visitar el Parque de Prevención de Desastres Tokyo Rinkai. Un proyecto que desde un punto de vista funcional se emplea como un área de evacuación y albergue y desde un punto de vista educativo enseña y comparte con sus visitantes acciones, consideraciones y precauciones que deben tenerse en mente en caso de riesgo.

México, al igual que otros países de América Latina y el Caribe, se encuentra dentro de la convergencia de placas tectónicas, en una zona denominada el anillo de fuego, donde tienen lugar el 90% de los sismos del mundo y el 80% de los terremotos más grandes. Japón, por supuesto, también se ubica dentro de este cinturón. En el 2018 haber visitado Japón y el parque fue una gran oportunidad para aprender sobre políticas y medidas que se consideran, imparten e implementan.

Tokio es una ciudad donde la densidad de población es alta y el riesgo de colapso de edificios es crítico, por lo que el gobierno metropolitano ha diseñado las Medidas Regionales de Prevención de Desastres, que son un plan integral para el ordenamiento urbano, en el cual muchas áreas verdes públicas han sido habilitadas como sitio base de actividades de rescate, albergue y distribución de ayuda. Se les conoce como “Parques de Prevención de Desastres.”

El Parque de Prevención de Desastres Tokyo Rinkai (東京臨海広域防災公園) es uno de estos. Ubicado en el distrito de Ariake dentro del subcentro costero de Tokio, en la isla artificial de Odaiba, y a unos minutos de dos líneas del metro, el parque se encuentra en una importante zona comercial y residencial, además de un conocido centro de entretenimiento y turismo, el cual tras el terremoto de Kanto en 1923 sufrió considerables daños.

El espacio en el que ahora se encuentra el complejo funcionaba como un estacionamiento y gran parte del terreno posteriormente fue tomado para la construcción del Hospital de la Fundación Japonesa para la Investigación del Cáncer.

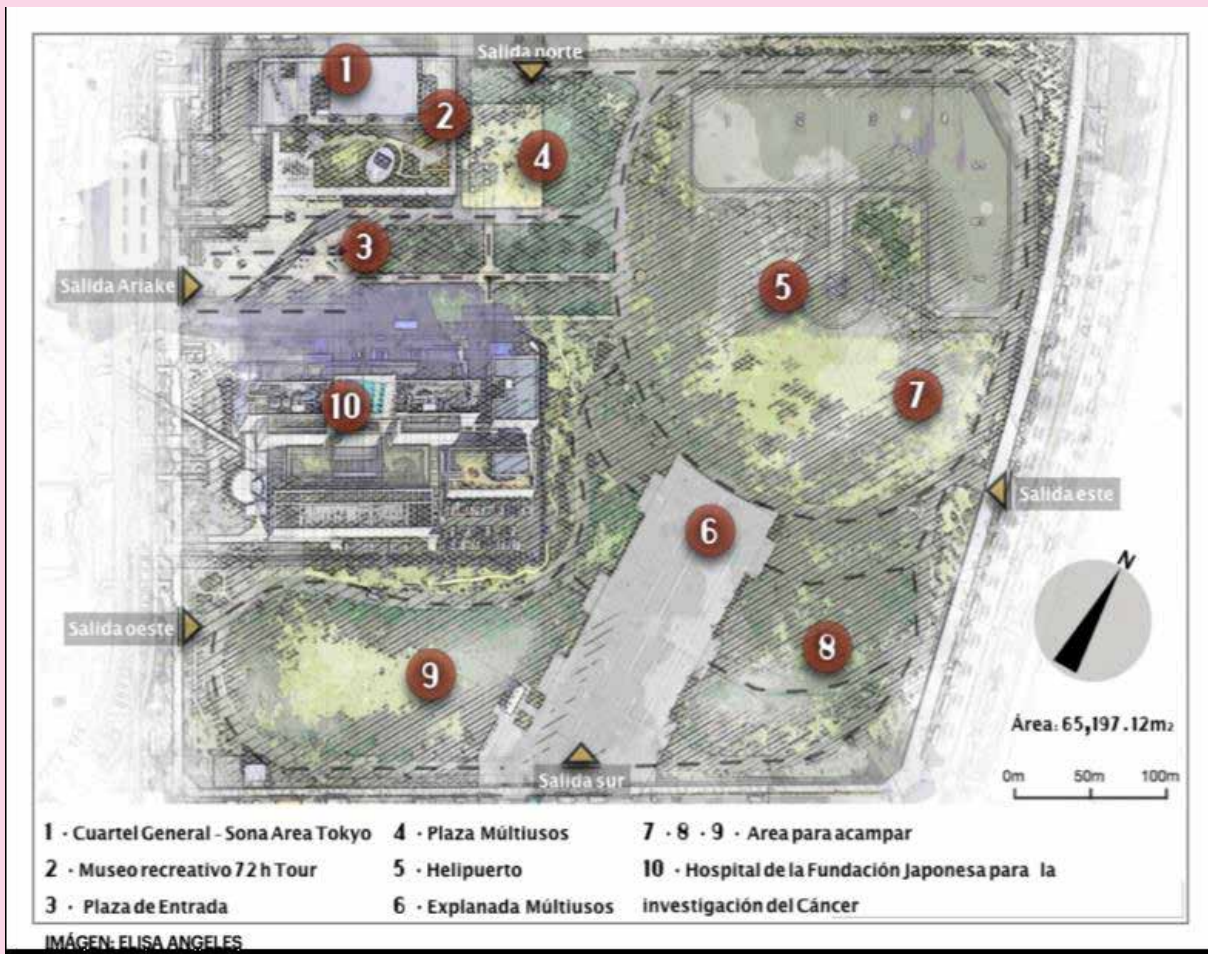
No fue hasta el año 2002 que se convirtió en parte del proyecto “National Government Park”, dentro de las medidas regionales de prevención de desastres. Para el año 2004 se iniciaron las obras para la transformación de este espacio, finalizando siete años más tarde con el Parque Tokyo Rinkai.

En caso de que ocurra un terremoto de gran escala, el Parque se transforma en el cuartel general de operaciones de la región Ariake no Oka, porque alberga instalaciones de respuesta a emergencias. El Parque también actúa como campamento base para las tropas de ayuda, tiene designadas zonas de control de mercancías y recursos (de procedencia nacional y extranjera).

Por su ubicación, cerca de la costa, puede ser estación de relevo para el transporte marítimo, terrestre, fluvial y establece dentro de sus áreas verdes un centro de información para el voluntariado y de base de apoyo para la atención médica.

El Parque dentro de sus 65 hectáreas tiene siete instalaciones: el cuartel general de operaciones, el área de experiencia, la zona de aprendizaje de prevención de desastres, el área de entrada, el helipuerto, la plaza y la explanada de usos múltiples. Las instalaciones han sido diseñadas con el fin de que sean adecuadas para atender las necesidades de la población.

Se cuenta con baños para discapacitados, instalaciones de drenaje para baños temporales, bancas, mesas, duchas, refugios con pérgolas, enchufes eléctricos, conexiones LAN, iluminación con energía solar, caminos y explanadas con las dimensiones y requerimientos necesarios para la entrada y salida de vehículos.



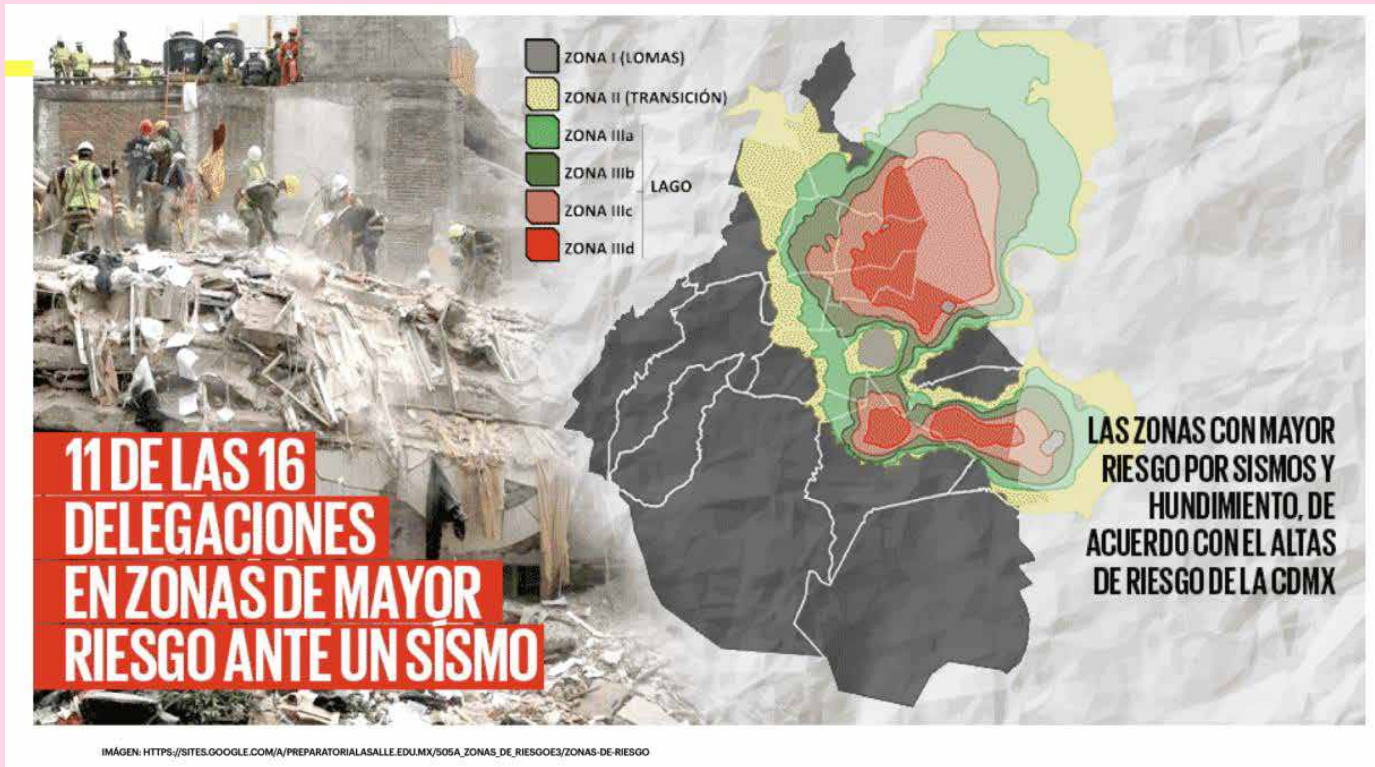
El edificio principal además de ser el cuartel general de la región también proporciona espacios que inculcan a las personas usuarias que visitan el parque el interés por conocer técnicas, valores de autoayuda y asistencia que puedan utilizar en caso de ocurrir un desastre natural. Una vez la persona se registre dentro de la instalación, puede iniciar su recorrido de aprendizaje con la simulación del terremoto Tokyo Tour de 72 horas. El tour tiene un inicio impactante, la persona ingresa dentro de un ascensor y de repente empieza a sacudirse, abre las puertas a un vecindario característico de Japón que colapsó tras el paso de un terremoto en el cual se estuvo dentro del elevador. Las personas deben relacionarse con este ambiente tan realista mediante dispositivos electrónicos como la tableta que guía, informa y califica las acciones que la persona a través del vecindario destruido va reconociendo. Tras pasar cierto número de situaciones se obtiene una calificación de sobrevivencia y se puede acceder al centro de aprendizaje del complejo.

Esta zona del centro de aprendizaje comprende bibliotecas, computadoras, galerías de objetos que se pueden utilizar para sobrevivir o se pueden fabricar con materiales de uso cotidiano. También

hay una sala de proyecciones, una sala de lectura y de manualidades. Todo siguiendo la premisa de tras un desastre natural como un terremoto, si la persona no recibe ayuda en las próximas 72 horas puede morir, por lo que es necesario informar a las personas sobre qué deben hacer, cómo deben actuar y dónde se puede acudir en caso de que este escenario se presente.

Dentro de las instalaciones también se encuentra el Centro de Operaciones de Ariake, en donde se encuentra todo dispuesto en caso de un desastre.

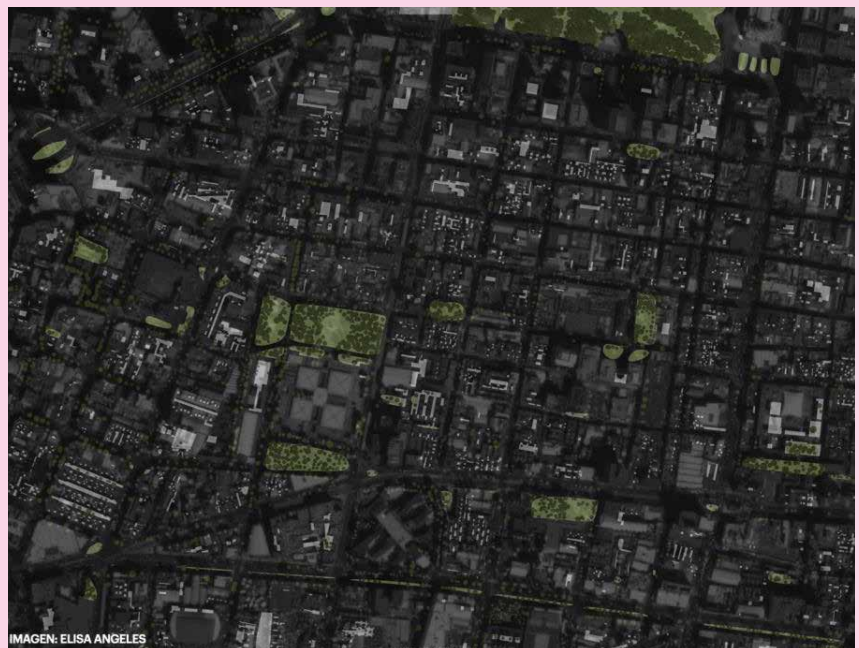
El Parque Tokyo Rinkai es el resultado de un Plan de Acción que formuló el gobierno del Japón para la salvaguardia de su población, lo cual hace que luego de haber vivido esta experiencia, se quiera ver este tipo de espacios educativos e inclusivos en nuestros países de origen. Por ejemplo, la Ciudad de México es un asentamiento en un suelo lacustre por lo que medidas y planes en caso de sismo deberían ser una prioridad alta para el gobierno, y de quienes se encargan de construir y planificar ciudades. Como un ejemplo quisiera resaltar que el Centro Histórico de la Ciudad de México se encuentra dentro de una zona III, que en el mapa muestra que es suelo lacustre en color verde y rojo.



Las personas que perdieron su hogar en los pasados terremotos tuvieron que buscar albergues en escuelas, centros deportivos, entre otros, cuya función no fue planificada para el uso que le fue dado. De la misma forma, los parques de la ciudad si bien no tienen un diseño que facilite el almacenamiento de donaciones, conectividad, facilidades o instalaciones para damnificados, fueron un punto céntrico y flexible donde la ciudadanía acudió.

México tiene un gran protocolo de seguridad que se enseña desde la educación preescolar y que por medio de simulacros ha buscado que el mensaje no corra, no grito, no empujo no se olvide. De la misma forma que se instruyen las acciones, se señalan los responsables de evacuación y se estandarizó señalética y procedimientos de desalojo de inmuebles. Sin embargo, los proyectos planteados en México para solventar los daños causados por sismos en su mayoría fueron planes de reconstrucción, reforzamiento y análisis de edificios, sin considerar los espacios abiertos tanto existentes como aquellos con potencial de ser transformados como el Parque Tokyo Rinkai que no olvidemos era un estacionamiento, como un punto clave para la salvaguarda de la ciudadanía.

En la sección B del Centro Histórico de la Ciudad de México, en una vista aérea, uno puede apreciar la cantidad de espacios abiertos que contiene esta zona que, como vimos anteriormente, tiene por sus características geológicas un riesgo altísimo de sismo.



El espacio abierto es poco en comparación con el espacio construido, constituyendo sólo el 30% contra un 70%. Debe resaltarse dos puntos, los espacios abiertos existentes deberían ser considerados y adaptados a situaciones de riesgo, y aunque el contexto histórico impida ciertos tipos de renovaciones, los inmuebles construidos en la zona, por su antigüedad y falta de mantenimiento, son un factor de riesgo que está presente en el área.

Como otros ejemplos que también se pueden mencionar, es el Parque de Prevención de Desastres Kamisu Central, en Japón, don-

de se busca mejorar ciudades en zonas de alto riesgo de temblores. Otro puede ser en Lima Perú, en la comunidad de San Isidro, en donde ante la probabilidad de un terremoto, se habilitaron un total de 68 zonas de refugio en espacios públicos para la protección para vecinos y turistas.

Los parques habilitados fueron señalados según el tipo de emergencia y por el área de gestión de riesgos y desastres de la comunidad de San Isidro. Uno más reciente pero que aún no está terminado es el Disaster Prevention and Experience Theme Park, en Wuhan – China.

PARQUE DE PREVENCIÓN DE DESASTRES KAMISU CENTRAL PARK



神栖中央公園 平面図



防災パーゴラ

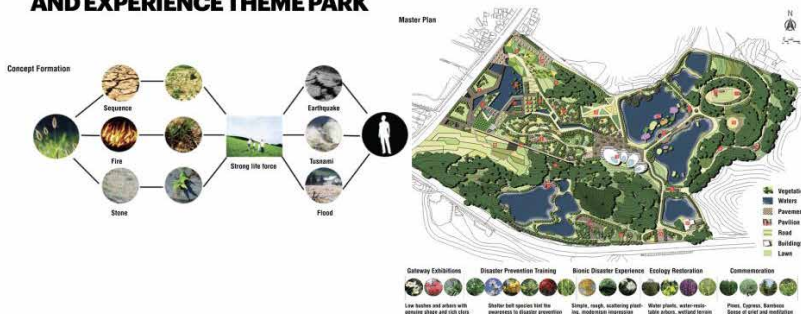
IMÁGENES: [HTTPS://WWW.PREF.IBARAKI.JP/DOBUKU/TOSHIKEI/KIKAKU/MACHI/DOCUMENTS/NO45-04.PDF](https://www.pref.ibaraki.jp/doboku/toshikei/kikaku/machi/documents/no45-04.pdf)

68 ZONAS DE REFUGIO DE SAN ISIDRO - LIMA, PERÚ



IMÁGENES: [HTTPS://ELCOMERCIO.PE/LIMA/SUCESOS/SISMOS-LIMA-SON-68-ZONAS-REFUGIO-SAN-ISIDRO-NOTICIA-48764-NOTICIA/1767-168](https://elcomercio.pe/lima/sucesos/sismos-lima-son-68-zonas-refugio-san-isidro-noticia-48764-noticia/1767-168)

WUHAN DISASTER PREVENTION AND EXPERIENCE THEME PARK



IMÁGENES: [HTTPS://NATURALBELIEF.COM/2015/10/02/TIANXINGZHOU-BRIDGE-PARK/](https://naturalbelief.com/2015/10/02/tianxingzhou-bridge-park/)

Los espacios verdes y urbanos desempeñan un papel vital en la prevención y mitigación de desastres urbanos al ser flexibles por su uso. Dentro de las múltiples actividades que se pueden realizar en tales sitios, también las áreas verdes pueden servir como zonas de evacuación y como líneas de protección de incendios que también es un desastre que puede seguir a un temblor.

Japón en números

Cifras y curiosidades sobre la vida y la cultura en suelo japonés.



6,80%

TASA BRUTA DE NATALIDAD del
Japón por cada 1.000 habitantes.

333



HABITANTES POR KM². Es la densidad de población del Japón, está ubicado entre los primeros 50 del mundo.



9

MAGNITUD DEL TERREMOTO DE TOHOKU, ocurrido el 11 de marzo del 2011 y que desencadenó un gigantesco tsunami.



3.776

ALTURA EN METROS DEL MONTE FUJI, la montaña más alta del Japón, situada entre la frontera de las prefecturas de Yamanashi y Shizouka.



70%

DE LA TIERRA CULTIVABLE del área de Tohoku está cubierta por arrozales, casi un cuarto de todos los cultivos de arroz del país.

25

TIFONES AL AÑO se forman en promedio durante el otoño japonés, de los cuales cuatro llegan al Japón.

5

GRADOS CELSIUS. Promedio de las temperaturas durante el invierno japonés (diciembre, enero y febrero).



23

LOS DISTRITOS DEL TOKIO URBANO que forman parte del área metropolitana de la capital japonesa, junto con 26 ciudades, 5 villas y 8 pueblos.



FLACSO
SECRETARÍA
GENERAL



ありがとうございました

¿Te gustaría ser parte de nuestra revista, boletín y página web?
Si te interesa participar en la próxima edición, lo puedes hacer a través
de un artículo, fotografías o bien un relato sobre tu experiencia de
intercambio. Solicita más información al e-mail info@juntosjapon.com